



[Startsida](#) > [Fiska i Vättern](#) > [Fiskebestämmelser](#) > Kräftfiske i Vättern

## Kräftfiske i Vättern 2011

[Sportfiska rätt på Vättern](#) (pdf) ett regelblad som innehåller en kortversion innefattande de viktigaste reglerna för kräft- och sportfiske som en pdf-fil klar för utskrift. Denna bör du alltid ha med dig i båten vid fiske!

### Tillåten fiskeperiod

Kräftfiske på allmänt vatten i Vättern är tillåtet utan krav på tillstånd endast under helger från och med den andra fredagen i augusti, som 2011 infaller den 12 augusti, till och med den andra söndagen i september, som 2011 infaller den 11 september. Under dessa helger får fiske bedrivas från fredag klockan 17.00 till söndag klockan 17.00. På så sätt anses allmänhetens intresse för kräftfiske tillgodosetts och tillstånd för kräftfiske på allmänt vatten under övrig tid på året ges endast till licensierade yrkesfiskare.

Se vidare Fiskeriverkets föreskrifter ([FIFS 2004:37](#)) om fisket i vissa sötvattensområden.

### Flyktöppningar (nytt för 2008)

Från och med 2008-07-01 skall minst 2 cirkulära flyktöppningar om minst 28 mm diameter finnas i alla kräftburar med maskstorlek under 50 mm. Flyktöppningarna skall placeras i nedre kanten av redskapets sida på en plats där de inte kan blockeras. I redskap utan plan botten skall öppningarna placeras diagonalt på motsatta sidor så att minst en väg förblir oblockerad oavsett redskapets läge.

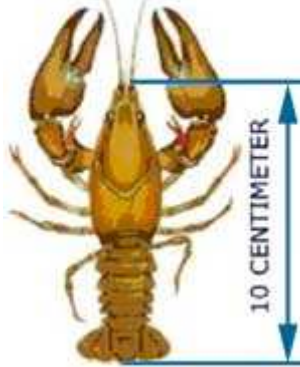
Ryssjor som inte i någon del är högre än 1,5 meter och vars maskstorlek understiger 50 millimeter skall, från och med den 1 juli 2008, vara försedda med minst två cirkulära flyktöppningar med en minsta diameter om 28 millimeter placerade på vardera sidan av varje fiskhus. Länsstyrelsen får till och med år 2010 medge den som bedriver yrkesmässigt fiske, eller fiskar med stöd av enskild rätt, tillstånd att bedriva fiske efter kräftor utan flyktöppningar om annan selektionsanordning används ombord på det fartyg från vilket fisket bedrivs.

Syftet med kravet på flyktöppningar är att minska risken för olaglig spridning av små signalkräftor från Vättern. Illegal utsättning av småkräftor från Vättern har under senare år orsakat kräftpestutbrott i åtskilliga flodkräftbestånd. Flyktöppningarna innebär även att en stor del av kräftorna under minimimåttet 10 cm aldrig lyfts upp ur vattnet. Att inte lyfta de små kräftorna bort från sina boplatser bedöms vara positivt för beståndet.

Vi ser helst att flyktöppningarna placeras i redskapens hörn dit kräftorna söker sig vilket gynnar den naturliga storleksorteringen se exempel:

[Flyktöppning 1](#) [Flyktöppning 2](#)

Signalkräfta  
(*Pacifastacus leniusculus*)

**Minimimått**

För kräftor gäller minimimått på 10 cm mätt från pannspets till stjärtspets. Se bild till höger. Kräftor under 10 cm skall omedelbart återutsättas.

**Allmänt vatten**

Fisket får endast bedrivas på allmänt vatten som enkelt uttryckt kan sägas vara allt vatten som inte är enskilt.

Strandvattenregeln innebär att till enskilt vatten räknas allt vatten inom 300 meter från fastland eller ö som är minst 100 meter lång. I de fall då tremeters djupkurva går längre ut än 300 meter är allt vatten innanför denna djupkurva enskilt vatten.

För vikar och sund gäller dessutom kilometerregeln vilket förenklat innebär att vatten i vikar och sund blir enskilt om bredden på mynningen mot egentliga Vättern understiger 1 kilometer räknat från stranden av fastlandet eller från ö som är minst 100 meter lång.

För att förhindra uppkomst av mindre enklaver med allmänt vatten omgärdat av enskilt vatten gäller enklavregel som innebär att allt vatten som har förbindelse med egentliga Vätterns allmänna vatten endast över enskilt vatten räknas som enskilt.

Se vidare lagen ([1950:595](#)) om gräns mot allmänt vattenområde, samt [översiktskarta](#)(pdf).

**Enskilt vatten**

På enskilt vatten bestämmer fiskerättsägaren hur kräftfisket skall bedrivas. Det finns här ingen begränsning i tid eller burar. Minimimåttet 10 cm gäller dock även här.

**Antal redskap**

Kräftfiske på allmänt vatten får ske med högst 6 burar per person.

Fångst av kräfta får inte ske vid dykning.

Se vidare förordningen ([1994:1716](#)) om fisket, vattenbruket och fiskerinäringen.

**Märkning och utmärkning av redskap och sumpar**

Bur ska vara utmärkt med fiskekula med en diameter av minst 15 centimeter. Färgen på kulan skall vara röd, orange, gul eller vit och vara försedd med bokstaven F, vilket står för fritidsfiskare. På kulan skall även framgå den fiskandes namn och adress eller namn och telefonnummer.

Reglerna för märkning gäller även på enskilt vatten där skall dock märkningen bestå av ER (istället för F) som visar att fisket sker med stöd av enskild rätt.

Se vidare Fiskeriverkets föreskrifter ([FIFS 1994:14](#)) om märkning och utmärkning av fiskeredskap och vattenbruksanläggningar.

Sump i vilken kräfta hålles skall, från och med den 1 juli 2008, vara märkt med användarens namn och adress eller namn och telefonnummer eller särskilt av länsstyrelsen för fiskeredskap tillhandahållet registreringsnummer eller vid yrkesmässigt fiske, yrkesfiskelicensnummer.

Läs mer om [kräftor](#) under Fisk & Fiske.